



АДМИНИСТРАЦИЯ МОЖАЙСКОГО ГОРОДСКОГО ОКРУГА МОСКОВСКОЙ ОБЛАСТИ

143200, Московская область,
г. Можайск, ул. Московская, д. 15

тел. 8-496-38-22-107
Факс 8-496-38-24-908
E-mail: mozhaysk@mosreg.ru

ПОСТАНОВЛЕНИЕ от 13.07.2023 № 2970-П

об установлении публичного сервитута в порядке главы V.7. Земельного кодекса Российской Федерации по адресу (местоположение): Московская область, Можайский городской округ в пользу акционерного общества «Мособлгаз» в целях размещения линейного объекта «Распределительный газопровод высокого давления Р 1,2 МПа с установкой ГРПШ, среднего давления Р 0,3 МПа, расположенный по адресу: Московская область, Можайский городской округ, д. Желомеено. Догазификация деревни Желомеено, Можайский городской округ Московская область»

В соответствии с Земельным кодексом Российской Федерации, Федеральным законом от 06.10.2003 № 131-ФЗ «Об общих принципах организации местного самоуправления в Российской Федерации», Законом Московской области № 23/96-ОЗ «О регулировании земельных отношений в Московской области», руководствуясь Уставом Можайского городского округа Московской области, учитывая ходатайство акционерного общества «Мособлгаз» от 14.06.2023 № Р001-8312869498-72622188,

ПОСТАНОВЛЯЕТ:

1. Установить публичный сервитут на срок 588 месяцев в отношении земельного участка с кадастровым номером 50:18:0050406:278, в пользу акционерного общества «Мособлгаз», в целях размещения линейного объекта «Распределительный газопровод высокого давления Р 1,2 МПа с установкой ГРПШ, среднего давления Р 0,3 МПа, расположенный по адресу: Московская область, Можайский городской округ, д. Желомеено.

Догазификация деревни Желомеено, Можайский городской округ Московская область», в границах в соответствии с приложением к настоящему Постановлению.

Срок, в течение которого использование земельного участка (его части) и (или) расположенных на нем объектов недвижимости в соответствии с их разрешенным использованием будет невозможно или существенно затруднено в связи с осуществлением деятельности, для обеспечения которой устанавливается публичный сервитут (при возникновении таких обстоятельств) – 3 месяца.

Обоснование необходимости установления публичного сервитута: поручения Президента Российской Федерации от 02.05.2021 № Пр-753; договор № 03/4444-Д05220-22 от 27.05.2022 о подключении (технологическом присоединении) газоиспользующего оборудования к сети газораспределения в рамках догазификации, заключенный между акционерным обществом «Мособлгаз» и Денисовой С.Н.; технические условия № Д05220-70-Дз/7 на подключение (технологическое присоединение) газоиспользующего оборудования к сети газораспределения в рамках догазификации, срок подключения (технологического присоединения) объекта капитального строительства к сети газораспределения 547 дней; договор № 03/6016-Д07248-22 от 28.05.2022 о поставке природного газа и подключении (технологическом присоединении) газоиспользующего оборудования к сети газораспределения в рамках догазификации, заключенный между акционерным обществом «Мособлгаз» и Самсоновой Н.В.; технические условия № Д07248-84-Дз/30 на подключение (технологическое присоединение) газоиспользующего оборудования к сети газораспределения в рамках догазификации, срок подключения (технологического присоединения) объекта капитального строительства к сети газораспределения 1,5 года.

Порядок установления зон с особыми условиями использования территорий и содержание ограничений прав на земельные участки в границах таких зон, в целях размещения газораспределительных сетей определен постановлением Правительства Российской Федерации от 20.11.2000 № 878 «Об утверждении Правил охраны газораспределительных сетей».

Акционерное общество «Мособлгаз» обязано привести земельный участок, указанный в первом абзаце пункта 1 настоящего Постановления в состояние, пригодное для использования в соответствии с видом разрешенного использования, в срок не позднее чем три месяца после завершения деятельности, для осуществления которой установлен публичный сервитут.

2. Администрации в течение 5 рабочих дней направить копию настоящего Постановления в Управление Федеральной службы государственной регистрации, кадастра и картографии по Московской области для внесения сведений об установлении публичного сервитута в отношении земельного участка, указанного в пункте 1 настоящего Постановления, в Единый государственный реестр недвижимости.

3. Администрации в течение 5 рабочих дней разместить настоящее Постановление на официальном информационном сайте администрации - www.admmozhaysk.ru в информационно-телекоммуникационной сети «Интернет».

4. Управлению по земельным отношениям Администрации Можайского городского округа Московской области в течение 5 рабочих дней направить владельцу публичного сервитута копию настоящего Постановления, сведения о лицах, являющихся правообладателями земельных участков, сведения о лицах, подавших заявления об учете их прав (обременений прав) на земельные участки, способах связи с ними, копии документов, подтверждающих права указанных лиц на земельные участки.

5. Контроль за выполнением настоящего Постановления возложить на заместителя Главы Администрации Можайского городского округа Московской области Клинских М.М.

Глава Можайского
городского округа



Д.В. Мордвинцев

ГРАФИЧЕСКОЕ ОПИСАНИЕ

местоположения границ публичного сервитута

Публичный сервитут в целях размещения объекта «Распределительный газопровод высокого давления Р 1,2 МПа с установкой ГРПШ, среднего давления Р 0,3 МПа, расположенный по адресу: Московская область, Можайский городской округ, д. Желомеево. Догазификация деревни Желомеево, Можайский городской округ Московская область» в отношении земельного участка с кадастровым номером 50:18:0050406:278

(наименование объекта, местоположение границ которого описано (далее - объект))

Раздел 1

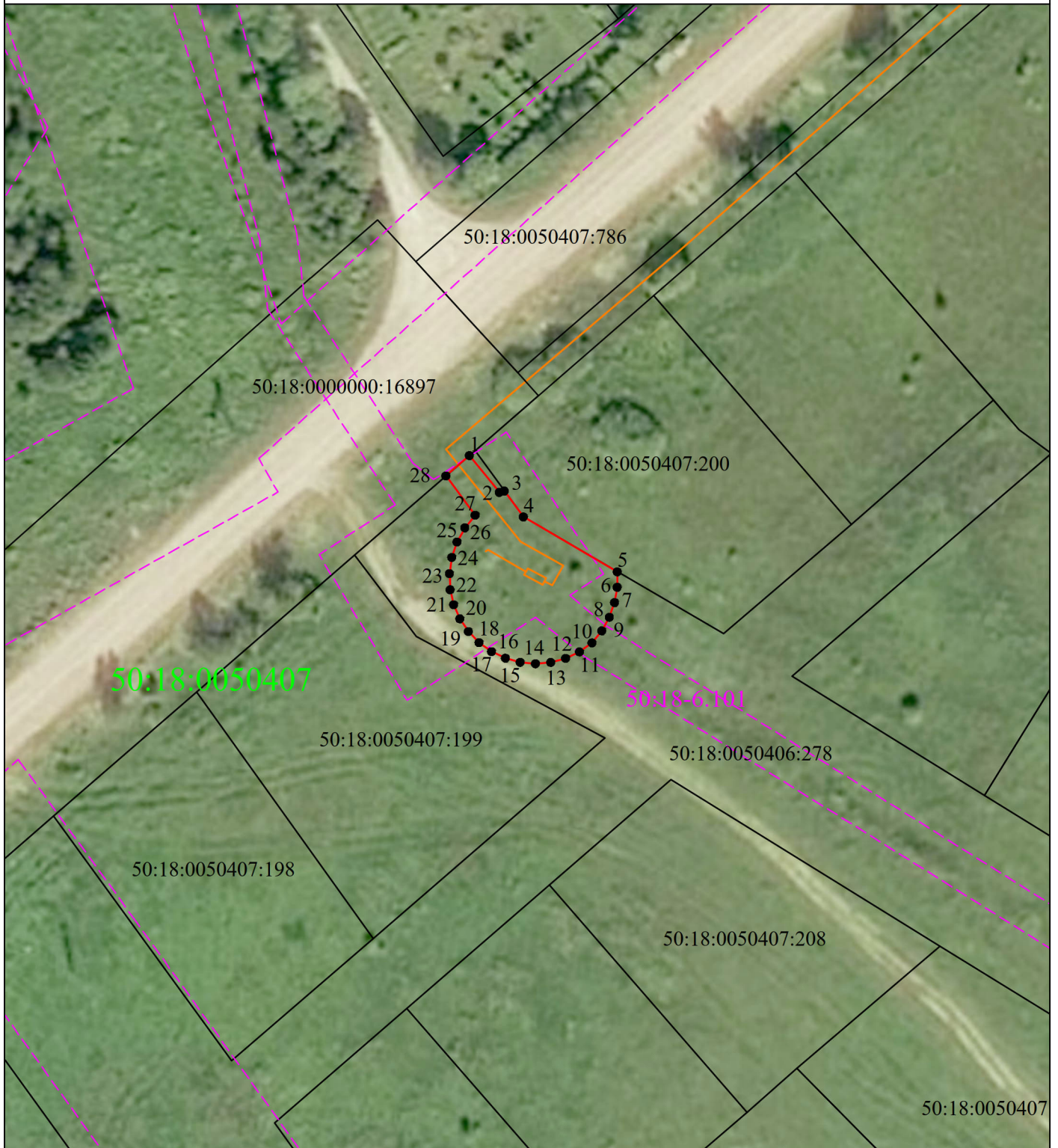
Сведения об объекте		
№ п/п	Характеристики объекта	Описание характеристик
1	2	3
1	<i>Местоположение объекта</i>	<i>Московская область, Можайский городской округ, д. Желомеево</i>
2	<i>Площадь объекта +/- величина погрешности определения площади (P +/- Дельта P)</i>	<i>366 +/- 7 кв.м.</i>
3	<i>Иные характеристики объекта</i>	-

Раздел 2

Сведения о местоположении границ объекта					
1. Система координат		МСК-50, зона 1			
2. Сведения о характерных точках границ объекта					
Обозначение характерных точек границ	Координаты, м		Метод определения координат характерной точки	Средняя квадратическая погрешность положения характерной точки (Mt), м	Описание обозначения точки на местности (при наличии)
	X	Y			
1	2	3	4	5	6
1	459719.01	1257511.82	Аналитический метод	0.1	—
2	459714.12	1257515.79	Аналитический метод	0.1	—
3	459714.31	1257516.47	Аналитический метод	0.1	—
4	459710.87	1257518.98	Аналитический метод	0.1	—
5	459703.59	1257531.44	Аналитический метод	0.1	—
6	459701.54	1257531.43	Аналитический метод	0.1	—
7	459699.51	1257531.08	Аналитический метод	0.1	—
8	459697.56	1257530.39	Аналитический метод	0.1	—
9	459695.76	1257529.39	Аналитический метод	0.1	—
10	459694.16	1257528.09	Аналитический метод	0.1	—
11	459692.98	1257526.43	Аналитический метод	0.1	—
12	459692.11	1257524.59	Аналитический метод	0.1	—
13	459691.58	1257522.62	Аналитический метод	0.1	—
14	459691.4	1257520.59	Аналитический метод	0.1	—
15	459691.59	1257518.56	Аналитический метод	0.1	—
16	459692.13	1257516.6	Аналитический метод	0.1	—
17	459693.01	1257514.76	Аналитический метод	0.1	—
18	459694.2	1257513.11	Аналитический метод	0.1	—
19	459695.67	1257511.69	Аналитический метод	0.1	—
20	459697.36	1257510.56	Аналитический метод	0.1	—
21	459699.23	1257509.74	Аналитический метод	0.1	—
22	459701.21	1257509.27	Аналитический метод	0.1	—
23	459703.36	1257509.19	Аналитический метод	0.1	—
24	459705.5	1257509.49	Аналитический метод	0.1	—
25	459707.54	1257510.18	Аналитический метод	0.1	—
26	459709.43	1257511.22	Аналитический метод	0.1	—
27	459711.1	1257512.59	Аналитический метод	0.1	—
28	459716.31	1257508.71	Аналитический метод	0.1	—
1	459719.01	1257511.82	Аналитический метод	0.1	—
3. Сведения о характерных точках части (частей) границы объекта					
Обозначение характерных точек части границы	Координаты, м		Метод определения координат характерной точки	Средняя квадратическая погрешность положения характерной точки (Mt), м	Описание обозначения точки на местности (при наличии)
	X	Y			
1	2	3	4	5	6
-	-	-	-	-	-

Раздел 4

План границ объекта



Условные обозначения:

Масштаб 1:750

- 2 - характерная точка контура, сведения о которой позволяют однозначно определить её на местности
- (красная) - вновь образованная часть границы, сведения о которой достаточны для определения её местоположения
- (черная) - существующая часть границы, имеющиеся в ГКН сведения о которой достаточны для определения её местоположения
- (зеленая) - граница кадастрового деления
- (розовая) - граница территориальных зон и зон с особыми условиями использования территорий
- (синяя) - граница муниципальных образований и населенных пунктов
- :25 - обозначение земельного участка
- 50:18:0050407 - обозначение кадастрового квартала

Подпись _____ Дата «03» мая 2023г.

Место для оттиска печати (при наличии) лица, составившего описание местоположения границ объекта